

甲斐市 議会だより



甲斐市マスコットキャラクター

『甲斐A 念願の初優勝』
第69回山梨県市町村対抗軟式野球大会

平成30年5月20日
山日YBS球場

今号の見どころ

| | |
|--------------|--------|
| 第2回定例会 | 2 ページ |
| ここが聞きたい 一般質問 | 9 ページ |
| 議会政務活動費の収支報告 | 17 ページ |
| 公開します議員の賛否 | 18 ページ |
| 市民の声・議会傍聴記 | 20 ページ |



KAI City



平成30年 第2回定例会

定例会のあらまし

平成30年第2回定例会は、6月14日（木）から6月22日（金）までの9日間の会期で開かれました。今定例会では、市長から条例改正、補正予算および人事案件などの議案が提出され、審議の結果、全て原案どおり可決されました。また、15人の議員から改選後初めての一般質問が行われ、定例会最終日には、議長発議により、新たに3つの特別委員会の設置が上程され、審議の結果、設置し、それぞれ審査および調査を行うこととなりました。定例会の様子は、議会ホームページで録画映像を配信していますので、ぜひ、ご視聴ください。

特別委員会

議長発議により3つの特別委員会を設置

議員定数・報酬、バイオマス産業都市構想、山梨県緑化センター跡地活用に向け調査

議会改革特別委員会

議員定数や報酬などを検討

甲斐市議会の改革を推進するため、議員の定数や報酬などの調査・研究を行うとともに議会報告会を実施するほか、議会の活性化を目的に、次の付託事項を審査および調査する委員9人で構成する特別委員会を設置しました。なお、設置期間は、審査および調査が終了するまでとしています。

付託事項

- (1) 議員の定数、報酬、政務活動費の見直しに関する事
- (2) 議会報告会（市民と議会の対話集会）に関する事
- (3) その他議会の活性化に関する事

委員名

- | | |
|------|-------|
| 委員長 | 清水 正二 |
| 副委員長 | 五味 武彦 |
| 委員 | 伊藤 毅 |
| | 有泉庸一郎 |
| | 金丸 幸司 |
| | 内藤 久歳 |
| | 滝川 美幸 |
| | 藤原 正夫 |
| | 松井 豊 |



第2回定例会を進める長谷部議長



バイオマス産業都市構想 特別委員会

木質バイオマス発電プロジェクトなどを調査

甲斐市バイオマス産業都市構想の実現に向けた調査・研究を目的に、次の付託事項を審査および調査する委員10人で構成する特別委員会を設置しました。なお、設置期間は、審査および調査が終了するまでとしています。

付託事項

- (1) バイオマス産業都市構想に関する事
- (2) 予算に関する事
- (3) その他関連する事項に関する事

委員名

- | | |
|------|-------|
| 委員長 | 内藤 久歳 |
| 副委員長 | 保坂 芳子 |
| 委員 | 伊藤 毅 |
| | 滝川 美幸 |
| | 五味 武彦 |
| | 金丸 寛 |
| | 松井 豊 |
| | 清水 正二 |
| | 有泉庸一郎 |
| | 山本 英俊 |



バイオマス発電所計画予定地

山梨県緑化センター跡地活用 特別委員会

山梨県緑化センター跡地活用を調査

山梨県緑化センター跡地の有効な活用に向けた調査・研究を目的に、次の付託事項を審査および調査する委員11人で構成する特別委員会を設置しました。なお、設置期間は、審査および調査が終了するまでとしています。

付託事項

- (1) 山梨県緑化センター跡地活用に関する事
- (2) 予算に関する事
- (3) その他関連する事項に関する事

委員名

- | | |
|------|-------|
| 委員長 | 赤澤 厚 |
| 副委員長 | 金丸 幸司 |
| 委員 | 加藤 敬徳 |
| | 谷口 和男 |
| | 秋山 照雄 |
| | 清水 和弘 |
| | 横山 洋介 |
| | 小澤 重則 |
| | 斉藤 芳夫 |
| | 藤原 正夫 |
| | 小浦 宗光 |



活用が期待される山梨県緑化センター跡地

平成30年度
一般会計

補正予算(第1号)児童福祉費など 子育て環境整備

6,707万円増額を可決 着実に前進

補正
予算



補正予算の概要は

一般会計補正予算(第1号)は、諸収入、繰入金、国庫支出金などを財源に、児童福祉費、道路橋梁費、保健体育費の増額などの補正予算が提出され、採決の結果、全会一致で可決しました。

●歳入(財源)

| 項目 | 金額 |
|-------|---------|
| 諸収入 | 2,883万円 |
| 繰入金 | 1,442万円 |
| 国庫支出金 | 1,386万円 |
| 市債 | 920万円 |
| 県支出金 | 76万円 |



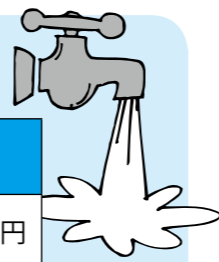
松島保育園運動会

●歳出(使いみち) ※青字と△は減額

| 項目 | おもな事業 | 金額 |
|--------|---|----------|
| 民生費 | 民間保育所整備事業、竜王北保育園費 | 4,466万円 |
| 教育費 | B & G 海洋センター運営費、文化財調査事業、玉幡中学校費 | 2,376万円 |
| 総務費 | 情報化推進事業、自治振興事業、市民温泉等維持管理事業 | 1,269万円 |
| 衛生費 | 簡易水道事業特別会計繰出金 | 340万円 |
| 商工費 | 商工振興事業 | 314万円 |
| 農林水産業費 | 土地改良区施設改修事業、地域おこし協力隊費 | 90万円 |
| 土木費 | 公園整備事業(赤坂台公園整備事業、(仮称)上八幡公園整備事業) 橋梁長寿命推進事業、道路新設改良事業 | △2,148万円 |

●特別会計の補正予算の状況

| 会計名 | 補正前の額 | 補正額 | 総額 |
|---------------------|---------|-------|---------|
| 簡易水道事業特別会計補正予算(第1号) | 9,294万円 | 340万円 | 9,634万円 |



主な補正予算事業を紹介します

●民間保育所整備事業

4,313万円の増額



松島保育園および小規模保育所の民間保育所建築工事に対する整備交付金の加算項目などを追加したことに伴う施設整備費補助金の増額です。

Q 松島保育園の認可定員が、130名から150名に増員となることで、園舎が大きくなり、園庭が狭くなってしまいませんか。

A 園舎の大きさは変わらず、部屋割りを工夫した中で対応している。



●赤坂台公園整備事業

9,930万円の増額



公園内の園路改修工事を行うための設計業務委託料および改修工事費の増額です。

Q 園路の改修内容は。

A 新たに舗装を打ち直し、ゴムチップ舗装を行う計画である。



●B & G 海洋センター運営費

3,045万円の増額



敷島B & G 海洋センターの上屋膜体修繕費、管理棟屋根およびプール防水改修工事費の増額です。

Q B & Gの指定管理委託はどこか。

A 平成29年度から33年度までは、(株)フィッツに委託している。



請願・人事等

みなさんからの
請願 はこうなりました。

| 件名 | 提出者 | 紹介議員 | 要望事項 | 議決結果 |
|-------------------------|-------------------------|----------------|--------------------------|---|
| 子どもの歯科矯正に保険適用の拡充を求める請願書 | 甲斐市PTA連絡協議会 会長 亀田 和範 | 横山 洋介 滝川 美幸 | 子どもの歯科矯正における保険適用の拡充を図ること | 採 択 (賛成19、反対2) 国(内閣総理大臣、衆議院議長、参議院議長、財務大臣、厚生労働大臣、文部科学大臣)に意見書を提出 |

定例会人事

甲斐市恩賜県有財産保護財産区管理会委員の選任の件
任期満了に伴い、次の方の選任に同意しました。

| 名称 | 名前(地区) | 議決結果 |
|--------------------|----------|-----------|
| 平見城恩賜林 保護財産区管理会 | 長田正二(安寺) | 同意 |

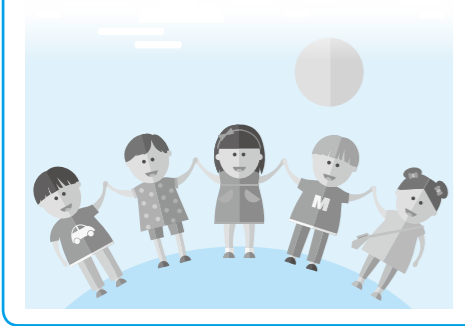
表彰の伝達

定例会初日(6月14日)に議員表彰の伝達式を行いました。

- 全国市議会議長会(5月31日)
全国市議会議長会評議員感謝状 小浦 宗光 議員
市議會議員勤続15年表彰 池神 哲子(前) 議員

お知らせ
平成29年度
議長交際費執行状況

議長交際費は、議長が議会を代表して外部団体などと交際するための費用で、慶事・弔事・会費などに支出しています。
平成29年度の議長交際費の執行状況をお知らせします。



| 月 | 支出基準 | 支出内容 | 支出額 |
|------|------|---------------------------|----------|
| 4月 | | 支出なし | 0円 |
| 5月 | 弔意 | 元敷島町議會議員 香典 | 10,000円 |
| | 儀礼 | 甲斐市山梨県人会年会費 | 1,000円 |
| 6月 | 儀礼 | 山梨県人会連合会第68回総会・大会会費(正副議長) | 20,000円 |
| | 弔意 | 市職員工 香典 | 10,000円 |
| 7月 | 弔意 | 市議會議員 御母堂 香典 | 5,000円 |
| | 弔意 | 市職員工 香典 | 10,000円 |
| 8月 | 儀礼 | 中央市・昭和町・甲斐市議会正副議長・事務局会議経費 | 10,000円 |
| | 見舞 | 甲斐市議會議員 見舞 | 5,000円 |
| | 弔意 | 元市議會議員 香典 | 20,000円 |
| | 弔意 | 元市議會議員 生花 | 15,000円 |
| 9月 | 儀礼 | タラマラハイスクール歓迎レセプション会費 | 2,000円 |
| | 儀礼 | タラマラハイスクールさよならパーティー会費 | 4,000円 |
| | 支出なし | | 0円 |
| 10月 | | 支出なし | 0円 |
| 11月 | | 支出なし | 0円 |
| 12月 | 弔意 | 元敷島町議會議員 香典 | 10,000円 |
| | 弔意 | 市出身県議 御母堂 香典 | 5,000円 |
| 1月 | 弔意 | 元竜王町議會議員 香典 | 10,000円 |
| | 弔意 | 市議會議員 御尊父 香典 | 5,000円 |
| 2月 | 弔意 | 元竜王町議會議員 香典 | 10,000円 |
| | 弔意 | 元市議會議員 香典 | 20,000円 |
| | 弔意 | 元市議會議員 生花 | 15,000円 |
| 支出合計 | | | 187,000円 |

条例

第2回定例会では、条例の一部改正について審議を行いました。
その中で、皆さんの生活に身近なものをピックアップしてお知らせします。



甲斐市税条例等の一部改正の件を可決
中小企業の設備投資
固定資産税の軽減へ

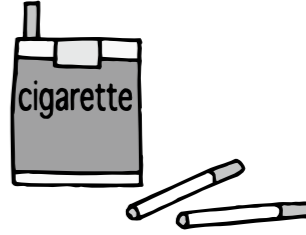
■ 条例改正の内容

たばこ税の税率を3段階で引き上げる改正や、「生産性向上特別措置法」施行に伴い、市町村の認定を受けた中小企業の設備投資について、特例を設け、新たに固定資産税が課されることとなった年度から3年度間は、償却資産に係る固定資産税の課税標準をゼロにするなどの改正を行うものです。

■ たばこ税の税率の引き上げ

【施行日】平成30年10月1日

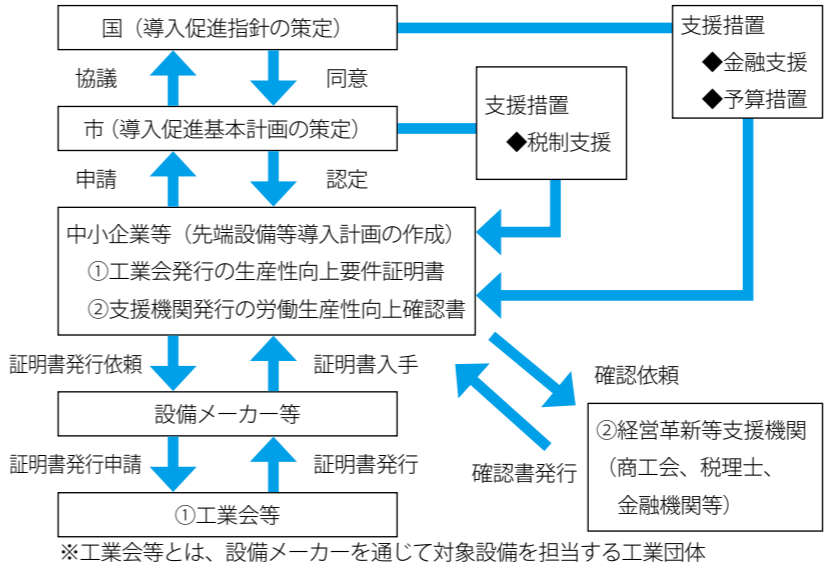
| 実施時期 | たばこ税の税率(1,000本につき) | | |
|-------------|--------------------|--------|--------|
| | 市たばこ税 | 県たばこ税 | 国たばこ税 |
| 現 行 | 5,262円 | 860円 | 5,302円 |
| 平成30年10月1日～ | 5,692円 | 930円 | 5,802円 |
| 平成32年10月1日～ | 6,122円 | 1,000円 | 6,302円 |
| 平成33年10月1日～ | 6,552円 | 1,070円 | 6,802円 |



■ 償却資産に係る固定資産税に対する支援措置

【施行日】平成30年6月26日

● 支援措置の流れ



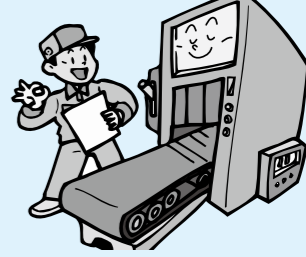
● 減価償却資産の種類

| 設備の種類 | 用途 | 最低取得価格 | 販売開始時期 |
|--------|-----------|---------|--------|
| 機械装置 | 全て | 160万円以上 | 10年以内 |
| 工具 | 測定工具、検査工具 | 30万円以上 | 5年以内 |
| 器具備品 | 全て | 30万円以上 | 6年以内 |
| 建物附属設備 | 全て | 60万円以上 | 14年以内 |

※一定の期間内に販売されたモデルで、中古資産ではないこと

● 主な質疑

- Q 中小企業者が、支援を受けるための申請の流れはどのようなのか。
A 中小企業者は、先端設備等導入計画を作成し、工業会発行の生産性向上要件証明書と支援機関発行の労働生産性向上確認書を手続きして、市へ申請する。
- Q 課税の特例を受けられる期間は、全ての設備が3年間なのか。
A 特例期間は、全ての設備が3年間となる。



一般質問

一般質問は、行政全般にわたり、議員個人が、執行機関に対し、事務の執行状況や将来に対する方針等について所信を質し、あるいは報告、説明を求め又は疑問を質すことをいいます。

ここが聞きたい

第2回定例会では15人の議員が一般質問を行い、3日間にわたり活発な議論を展開しました。

質問と答弁を要約した内容は、10ページから17ページです。

なお、議会ホームページで、一般質問の録画を配信していますのでご覧ください。

QRコードはこちら→



甲斐市議会 議会中継 検索

甲斐市民クラブ
齊藤 芳夫 議員 10ページ
① フォレストモール（森の商店街）進出について
② 甲斐市議会議員選挙について

6月14日（木）
颯新クラブ
有泉 庸一郎 議員 10ページ
① 県ごみ処理広域化計画について
② 甲斐市版ネウボラ事業について

公明党
加藤 敬徳 議員 11ページ
① 市営住宅・団地の空家・空き部屋について

公明党
金丸 幸司 議員 11ページ
① 消防団員の準中型免許取得に係る公費負担制度について

6月15日（金）
新政会
清水 正二 議員 12ページ
① 健康増進と保険給付の抑制について
② 保育士の確保について

新政会
清水 和弘 議員 12ページ
① 山梨県緑化センターについて
② AEDについて

新政会
秋山 照雄 議員 13ページ
① （仮称）上八幡公園整備事業に伴う周辺道路整備について
② 学校運動場の屋外トイレの改善整備について

甲斐市民クラブ
横山 洋介 議員 13ページ
① 多死社会に備える
② 山梨県緑化センター跡地について

公明党
保坂 芳子 議員 14ページ
① 被災者台帳「被災者支援システム」の導入を
② 食品ロスゼロをめざして
③ 発達障がい早期発見を

6月18日（月）
日本共産党 甲斐市議団
谷口 和男 議員 14ページ
① 国保税の引き下げについて
② 平成30年度介護保険改定への対応について
③ 本当に希望する保育園に入れているでしょうか

新政会
伊藤 毅 議員 15ページ
① 甲斐市一斉河川清掃について
② 創甲斐教育推進事業29年度進捗状況について

甲斐市民クラブ
五味 武彦 議員 15ページ
① 第3期特定健康診査等実施計画について
② 老人と子供の安全対策について

日本共産党 甲斐市議団
松井 豊 議員 16ページ
① 9条改定で「戦争する自衛隊」にさせない
② 子どもの貧困対策で創甲斐教育の充実を

創政甲斐クラブ
藤原 正夫 議員 16ページ
① 第2次甲斐市一般廃棄物処理基本計画について

甲斐市民クラブ
金丸 寛 議員 17ページ
① ドラゴンパークの維持・管理について
② 通学路の安全確保の現状について

議案を
チェック

条例・補正予算等

委員会レポート

今定例会における各常任委員会での議案審査の質疑を抜粋してお伝えします。
(6月19、20日開催)

委員会

総務教育常任委員会

補正 自治振興事業 500万円の増額

概要：一般財団法人自治総合センターの一般コミュニティ助成事業の交付決定による増額

Q 一般コミュニティ助成事業の申請状況は。

A 平成29年度は、10自治会からの申請があり、2件採択となった。残りの8自治会については、再度申請が必要となる。

補正 敷島北小学校費 16万円の増額

概要：敷島北小学校が「主体的・対話的で深い学び推進事業」の研究指定校となることによる講師料などの増額

Q 敷島北小学校の何年生が対象となるのか。

A 全校体制で研究を進めていく。



敷島北小たんぼの田植え

建設経済常任委員会

認定 市道路線認定の件

概要：道路法第8条第1項に基づき、宅地分譲に伴う開発区域内の7路線について、市道として認定するもの

Q 開発内公園の管理はどうするのか。

A 自治会に適正な管理をお願いしたいと考えている。



現地調査の様子

補正 商工振興事業 314万円の増額

概要：産業立地事業の事業認定となった市内企業の工場増設に伴う助成金の増額

Q 増設により、甲斐市の方が何人採用されたのか。

A 3人の方が採用された。

厚生環境常任委員会

条例 甲斐市地域包括支援センターの人員及び運営に関する基準を定める条例等の一部を改正する条例の一部改正の件

概要：介護保険法等の一部を改正する法律の施行に伴う関係政令の整備等に伴い、主任介護支援専門員の更新研修に係る経過措置について所要の改正をおこなうもの。

Q 更新研修の内容は。

A 更新研修には、試験はなく、46時間の研修を受講するものである。

Q 更新研修には、本人負担があるのか。

A 業務の一環であるため、本人の負担はない。

補正 竜王北保育園費 153万円の増額

概要：太陽光発電設備のパワーコンディショナーシステムを自立運転式のものに取り替える工事費の増額

Q 太陽光発電設備はどれくらい経過しているのか。

A 竜王北保育園は、平成26年に開園している。今回の補正は、当時認められていたものが、会計検査の指摘により取り替え工事を行うものである。



竜王北保育園交流会

市営住宅の今後の展望について聞く

市長 ▶ 住宅需要の動向を適宜見直し、適正な維持管理をしていく

公明党 加藤 敬徳 議員



加藤 市営住宅・団地の空家・空き部屋の現状を聞く。

市長 市営住宅では平成30年5月末現在で12団地の総戸数263戸、空き戸数は19戸で、災害緊急入居を想定した住宅が7戸、修繕中の住宅は10戸ある。

加藤 その中で単身者向けの数と、供給数は足りているのか。

建設産業部長 市営団地に6戸あるが、現在その全てが入居している状況である。過去の問い合わせなどの状況から供給数を満たしていると思われる。

加藤 高齢化が進む中で増える一人暮らしの高齢者について、住宅セーフティネット制度を活用した単身者向けの住宅供給の今後について聞く。

市長 平成29年10月に施行された「新たな住宅セーフティネット制度」は、主に高齢者、低額所得者、子育て世代等の住宅確保要配慮者の入所を拒まない賃貸住宅の登録制度、登録住宅や入居者への支援などに民間賃貸住宅や空き家を活



空き家イメージ

用する内容となっている。民間賃貸住宅や空き家の活用については、今後の単身世帯の増加等を考慮し、研究していく。

加藤 市営住宅事業の今後の展望について聞く。

市長 本市では平成26年3月に策定した「住宅マスタープラン」、「市営住宅長寿命化計画」の中で、10年間の市営住宅活用計画を示している。

この計画のなかで、住宅需要の動向を適宜見直し、団地別に修繕対応、長寿命型の個別改善、用途廃止など適正な維持管理をしていきたいと考えている。

消防団員の準中型免許取得に助成を行う必要性について

市長 ▶ 近隣市町村の動向や国の指針などを踏まえ検討する

公明党 金丸 幸司 議員



金丸 平成30年度から新たに平成29年度3月12日以降に普通免許を取得した新規加入団員が、準中型免許を取得する経費に対して、地方公共団体が助成を行った場合の助成額について地方財政措置が講じられることになった。

消防団員の取り扱う消防ポンプ車については、車両重量がゆうに5トンを超えてしまう為、平成19年6月2日免許制度改正以降、各消防団は可能な限り5トン未満とするべく努力をしてきた。しかしながら去る平成29年3月12日の改正によると、更に条件が厳しくなり普通免許だと3・5トン未満しか運転できなくなってしまう、これから普通免許を取得する若者では普通車のポンプ車が運転できなくなる3・5トン以上の消防車を所有している場合、当該自動車を運転する者の確保が課題となる。

本市でも新規団員の準中型免許取得に助成を行う必要があると思うが、見解を聞く。

市長 本市では消防車両



消防車両

を36台保有しており、うち10台が3・5トンを超え、この10台については、その対策を必要とされている。今後入団する団員に対する手立てについては、近隣市町村の動向や国の指針などを踏まえて対応していきたいと考えている。

金丸 3・5トン未満となるポンプ車の開発状況について聞く。

総務部長 3・5トン未満の車両開発が各メーカー等において進められており、販売に向けて準備中であると聞いている。

フォレストモール進出について元、ケーヨーD2跡地にフォレストモール進出との事だが

市長 ▶ 優良企業誘致は多面的波及効果が期待できると考える

甲斐市民クラブ 齊藤 芳夫 議員



齊藤 どのような効果が期待できるか。

市長 雇用機会の創出、税収、地域産業の活性化等多面的である。

齊藤 県内の今までは中心核店舗が、オギノだったが今回はアマノパークスが出店か。

市長 核店舗かは確認していないが、アマノパークスが出店することは決定と聞いている。(※6月16日の新聞報道にて中心核店舗がアマノパークスとあり)

齊藤 モール周辺地域のインフラ整備に配慮が必要と思うが。

市長 モール側の協力で、西側道路を6・5m(8mに拡張)し東小への右折箇所も隅切りを行い、安全確保に配慮している。

齊藤 雨水、下水の処理方法は。

市長 雨水処理は、敷地の三分の二を浸透型雨水貯水槽で処理、三分の一を東側の既存水路に放流する。下水道については事業者負担で、本管布設をすることになっている。

齊藤 下水道本管の布設は、何メートルか、すべて市道か。

上下水道部長 事業者が負担



フォレストモール進出予定地の開発工事進行中の様子

する下水道本管の布設延長は延べ約190mで市道部分が約135m、公共用地が約55mである。

齊藤 近隣住民、運営会社、各テナントのためにも側面的支援として、インフラ整備に注力してもらいたく、要望する。

市議会選挙について(平成30年4月22日実施)

齊藤 自治会連合会から定数削減の要望があった中で、選挙率だったが、投票率は史上最低であった。市長、選挙委員長の率直な感想は。

市長 全国的な問題、政治参加意識の希薄化、期待の低下などが原因と思う。

選挙委員長 投票率の向上対策については、各種対策を講じたが、今後も効果的な方策を模索して投票率向上に努めたい。

県ごみ処理広域化計画について

市長 ▶ 新たなごみ処理施設の建設候補地を検討している

颯新クラブ 有泉 庸一郎 議員



有泉 本市の取組状況の現状について聞く。

市長 2つの一部事務組合でごみ処理を行っている状況解消するためにも、積極的にごみ処理広域化を進める立場で取り組んでいるところであり、他の市町と十分な議論を経る中で、広域化を進めていきたいと考えている。

有泉 完成時の11市町の利用人口見通しや処理能力についての検討は。

市長 現在の11市町の人口は32万人であり、昨年4月に稼働開始した甲府・峡東地域ごみ処理施設事務組合の構成市町の人口もほぼ同様な状況であり、これを参考にすると、処理規模は日量360トン前後になるうかと考えている。

有泉 甲斐市版ネウボラ事業について聞く

市長 本市では昨年度、産後うつや新生児虐待予防を目的に、産婦健康診査費助成事業を県下に先駆けて導入した。



業についての市民への周知についてお聞きする。また本庁舎1階に設置した相談室の利用状況についても聞く。

子育て健康部長 母子健康手帳交付時に、妊娠中および出産後に利用する制度や各種サービスを妊産婦自身が積極的に活用できるよう、甲斐市版ネウボラ事業を記載した「子育てサポート帳」を全員に配布し、面談しながら事業の周知を図っている。相談室の利用状況は、月に約130件、毎日稼働している。

(仮称)上八幡公園整備事業に伴い、市道五本松線を拡幅するのか 市長 ▶ 地元自治会等関係者と協議する中で、検討していきたい



新国会 秋山 照雄 議員

秋山 公園東側の市道五本松線は、公園南側の市道中八幡玉幡中学校線から、北側の市道上八幡実元橋までの間を拡幅整備しないと、都市公園、特に防災公園としての機能を果たせないと考えるが。
市長 市道五本松線については、今回の公園整備の中で市道玉幡中学校線から北側に向う約210mの区間において、既存水路を蓋付き水路に改修する計画であり、完成後は市道を含め約4・4mの幅員が確保される。残りの市道上八幡実元橋線までの180mについては、今後、地元自治会等関係者と協議を行う中で、拡幅整備に向けて検討していきたい。

学校運動場の屋外トイレの整備状況について聞く

教育長 市内、小中学校16校中、14校に屋外トイレを設置しており、入口も使用も一緒となる男女共用型は、小学校5校、男女別型は小学校5校と中学校4校



竜王西小学校外トイレ

秋山 現状での問題点、課題はあるか。
教育部長 屋外トイレについては、学校からの要望等はない。グラウンドの一般開放時の利用については、スポーツ少年団から、屋外トイレが男女共用で不便であるとの声も聞いている。の計9校となっている。
秋山 屋外トイレについては、老朽化が著しく、不具合が生じていると思う。個別の対応ができるか。
教育部長 屋外トイレの改修等については、予算面等の協議も必要となることから、老朽化や利用の状況等を勘案し、今後検討していきたい。

秋山 屋外トイレ整備は、児童・生徒、利用する多くの市民、特に、女性の方の強い願いでもある。計画的整備を、強く要望する。

緑化センター跡地活用案に多額の財政負担を懸念しているが今後の方針は

市長 ▶ 議会および審議会でご意見をいただき市民に説明会や周知をしていく。



甲斐市民クラブ 横山 洋介 議員

横山 約2,000万円の補助金を使って「フラワーパーク&ミュージアム」というコンセプトが示されなかったのはなぜか。
企画政策部長 市民からの活用アイデアや立地条件から具体的事例をもとに、より実現性の高い施設整備と手法の検討を依頼した。
横山 美術館経営は全国的にも経営難の状況であり、集客性と収益性の相互を高めることに矛盾を感じるがどのように考えているか。
企画政策部長 フラワーパークと美術館の両面から相乗効果を見込める植物画に着目し類似施設との差別化を図る。



山梨県緑化センター跡地

横山 市へ寄贈された作品をもとに事業展開していくのは場当たり的である。活用案は1億3千万円弱の財政負担が示されたが、これほどの負担であれば住民ニーズの高いものへ予算を回すべきではないか。市の財政負担も考慮し、市民の声をカタチにしていく「市民ワークショップ」を開き、跡地活用を慎重に進めていくことを要望する。
市長 市民のニーズや他の自治体の状況を踏まえ研究していく。
横山 祭祀・墓守り継承、金銭的、宗教観等の問題により、本人が望んでも住み慣れた市内で供養できないケースが増えている。他市の先進事例なども研究し、市民に寄り添うエンディングサポートができるよう要望する。

健康増進と保険給付費の抑制について

市長 ▶ 糖尿病重症化予防対策は健康増進および医療費を抑制する最優先課題に掲げている



新国会 清水 正二 議員

清水 糖尿病等生活習慣病を中心とした本市の取り組みについて。
市長 「糖尿病性重症化予防事業」として、市内の糖尿病専門医と連携し、保健師の家庭訪問により保健指導を行っている。
清水 ジェネリック医薬品の普及促進について。
市長 国民健康保険被保険者においてジェネリック医薬品に切り替えた場合の薬代の削減の「ジェネリック医薬品差額通知」を年6回送付、「ジェネリック医薬品希望シール」を同封し、周知に努めている。
清水 ジェネリック医薬品による医療費削減可能金額は、1億1千万円と聞くが。
市民部長 平成28年度国民健康保険の医療費で計算すると、1億1千万円の削減が可能である。

| 順位 | 都道府県 | 使用割合 |
|-----|------|-------|
| 1 | 沖縄 | 80.4% |
| 2 | 鹿児島 | 77.3 |
| 3 | 岩手 | 75.9 |
| 4 | 宮崎 | 74.6 |
| 5 | 島根 | 74.2 |
| ... | | |
| 38 | 神奈川 | 68.0 |
| 39 | 香川 | 67.3 |
| 40 | 広島 | 67.2 |
| 41 | 京都 | 66.8 |
| 42 | 大阪 | 66.6 |
| 43 | 和歌山 | 66.5 |
| 44 | 東京 | 65.2 |
| 45 | 高知 | 64.4 |
| 46 | 山梨 | 63.6 |
| 47 | 徳島 | 61.3 |

※厚生労働省調査、2017年9月時点

市民部長 「やはたいぬ」のデザイン活用は一つの有効手段であると考え、検討する。
保育士の確保の現状と課題について
市長 公立保育園では、処遇改善により一般非常勤保育士の報酬額のベースアップおよび資格所有者の掘り起こし等、積極的な対策を講じたことで、保育士の確保がしやすい状況となった。私立保育園においては依然として、保育士の確保が厳しい状況である。また、今後は国の更なる保育料の無償化が進むことで、入園希望者が増え保育園事情は厳しい状況が続くと思われる。国からの支援を、市長会などを通し、要望をしていきたい。

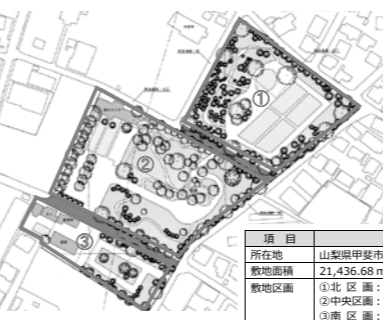
山梨県緑化センターの基本コンセプトは

市長 ▶ 「フラワーパーク&ミュージアム」を事業コンセプトとしている。



新国会 清水 和弘 議員

清水 山梨県緑化センター跡地活用の基本計画のコンセプトについて聞く。
市長 「既存施設機能・役割の継承」「立地を活かした市内外から人が集まる交流拠点施設」「集客性・収益性の高い施設整備運営」「民間活力による事業展開」を基本的な考えとし、「フラワーパーク&ミュージアム」を事業コンセプトとしている。
清水 具体化に向けた工程については。
市長 今後、地元説明会を開催し、事業実施に向けた必要な予算措置を講じていきたい。また、PPP/PFIの導入を検討するための次のステップとして、事業者の公募に向けた業務を進めていきたいと考えている。



山梨県緑化センターの概要

清水 心停止発症後の生存率は、約7分がタイムリミットと言われている。理論的には100メートルに1台の設置が必要となるので、民間で設置されている、AEDを一般開放していただけるよう、広く呼び掛けていただくよう要望する。
市長 現在、民間業者との協定は締結していない。
清水 緊急時における民間事業者とのAED使用協定について聞く。
市長 現在、民間業者との協定は締結していない。

甲斐市一斉河川清掃について

市長 ▶ 地域の実情に応じて実施方針を検討



新政会 伊藤 毅 議員

伊藤 アンケートの「夢や希望をもっていますか？」の設問に対して「しっかり持っている」と「もっている」を合わせた回答割合が平成29年度小学生89%中学生77・8%であるが、「しっかり持っている」と回答した児童生徒の割合を聞く。

創甲斐教育推進事業29年度進捗状況について

伊藤 甲斐市では毎年一斉河川清掃を行っているが、対応策を聞く。

市長 河川清掃は、あくまで地域ボランティア活動であり、その上で清掃範囲や作業内容等については各自治会内で検討され、実施されている。そのため、市としては、下水道の整備状況や高齢化の進捗状況など、地域の実情に応じて実施方針を検討されたい旨を、各地区の説明会の折に周知している。



河川清掃の様子

第3期特定健康診査実施計画で今後の総合健診は

市長 ▶ 40歳以上は無料で受診できるなど受診しやすい環境が整っている



甲斐市民クラブ 五味 武彦 議員

五味 総合健診事業の現状と課題、目標は。

市長 本市は20歳以上を対象に各種がん検診と歯科健康相談も実施、慢性腎臓病予防対策検査や、胃がんリスク検診もいち早く導入、がん検診の受診率は50%を目指し、啓蒙活動を強化する。

医療費抑制のためジェネリック医薬品の啓発指導や関係機関との連携活動は。

五味 医療費抑制のためジェネリック医薬品の啓発指導や関係機関との連携活動は。

市民部長 医薬品差額通知や希望シールを実施、県を通じ、県医師会へ使用促進の要望書提出などの取り組みをしている。



総合健診の様子

山梨市で電動車イスの安全周知対策は十分か。

福祉部長 高齢者対象の交通安全教室で正しい使用方法の周知を検討する。

信、コンビニ受診対策は。

市民部長 山梨県国保連合会のレセプト点検を基に受診状況を確認し、適切に指導し、医療費抑制のため、適正受診の啓発に努める。

新潟で幼い命が失われた。登下校時の職員や地域ボランティアとの見守り体制と組織は。

教育長 地区自治会や老人クラブ、小中学校の保護者、スクールサポートカウンセラーなどの組織が連携を図り、子どもたちの安全確保に努める。

災害時に必要な「被災者支援システム」の早期導入を

市長 ▶ 本市に適したシステムの導入を進める



公明党 保坂 芳子 議員

保坂 被災者支援システムの必要性について。

総務部長 罹災証明を発行するには、住民基本台帳・家屋台帳それぞれのデータ管理を一元化することが必要であると認識している。

保坂 システムは2機種ありと聞くが。

総務部長 NTTはランニングコストが高額であり、西宮市型は、システムソフトは無償で比較的安価。関係機関と協議を進める。

市長 消費者講座や食育教室を開催。甲斐市パーソナルセンター事業で食品を提供している。

生活環境部長 今後各部署が連携協議し、行政・市民・事業者が協力し一体となり取り組む必要がある。

保坂 子どもの生活アンケートによると、甲斐市の保護者は、子ども食堂・食糧支援を求めているが。

教育部長 福祉課・子育て支援課と連携し、有効な

食品ロスゼロへの本市の取り組みは

保坂 パーソナルサポートセンター事業の見直しは。

福祉部長 市の委託から甲斐市社会福祉協議会の独自の事業にしていく予定。

市長 臨床心理士による巡回派遣事業を行っており、今後更に充実させていく。

福祉部長 今後は、現在の巡回派遣事業の実施方法および実施回数などを含め、検討していきたい。

保坂 発育・発達についてのチラシ配布でPRを。

子育て健康部長 気づきのきっかけになるので、保育園を通し各世帯に配布する。



市で作成したチラシ

保坂 発達障がいへの早期発見を

子育て健康部長 気づきのきっかけになるので、保育園を通し各世帯に配布する。

支援を行っていききたい。

保坂 パーソナルサポートセンター事業の見直しは。

福祉部長 市の委託から甲斐市社会福祉協議会の独自の事業にしていく予定。

市長 臨床心理士による巡回派遣事業を行っており、今後更に充実させていく。

福祉部長 今後は、現在の巡回派遣事業の実施方法および実施回数などを含め、検討していきたい。

保坂 発育・発達についてのチラシ配布でPRを。

子育て健康部長 気づきのきっかけになるので、保育園を通し各世帯に配布する。

国保税の引き下げについて聞く

市長 ▶ 本年度も現行税率とする。



日本共産党 甲斐市議員 谷口 和男 議員

谷口 山梨県への国保運営会計移管により、納付金は一人当たり8,895円さがる。国保調整基金も、山梨県一の7・6億円(28年度)ある。

国保税を引き下げるべきでは。

市長 調整基金は9億7千万円と予想されるが、安定した国保特別会計の運用のため、本年度も現行税率とする。

谷口 介護保険会計も基金が4・1億円(28年度)ある。取り崩し保険料引き下げを。

福祉部長 3年間で3億円取り崩す予定だが、30年度から一人当たり1,200円程度の引上げになる。

谷口 甲斐市では保育園入園に当たり第8希望まで書く必要があるのか。

市長 昨今、入園を希望される保護者が増加している。そのため、より保護者の意向に沿った園選びができるように、希望枠を以前の第6から第8まで増やす形に対応している。各園特徴ある保育方針であるの

甲斐市では保育園入園に当たり第8希望まで書く必要があるのか。

谷口 公立保育園が閉園し民営化されている。これ以上公立を減らすべきでない。

子育て健康部長 双葉西保育園が建て替え時期だが、必要性を考慮し公立の方向で検討している。

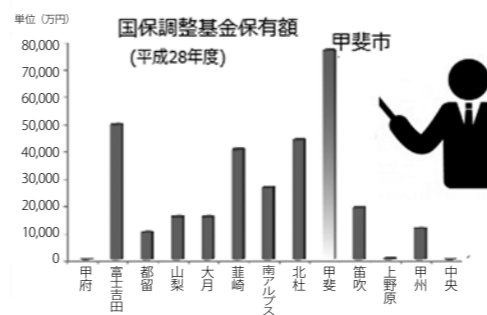
で、できる限り見学することも進めている。

谷口 年度途中育休明け入園希望者への対応は。

子育て健康部長 保護者が特定した園に空きがない場合は、保護者の就労や広域も含めて通園可能な園を紹介している。私立の保育園とも連携し、保育士の確保にも努めたい。

谷口 公立保育園が閉園し民営化されている。これ以上公立を減らすべきでない。

子育て健康部長 双葉西保育園が建て替え時期だが、必要性を考慮し公立の方向で検討している。



ドラゴンパークの芝生の維持、管理の状況について

市長 ▶ 現在、シルバー人材センターへ業務委託している

甲斐市民クラブ 金丸 寛 議員



金丸 グラウンドゴルフの普及に伴い、ドラゴンパークの芝生広場の利用も多くなった。芝生の維持管理状況について聞く。

市長 シルバー人材センターに業務委託しており、乗用芝刈り機による刈り込みを年5回、刈払機により年3回、その他日常作業として除草作業を年4回行っている。

金丸 グラウンドゴルフの利用団体数の内訳はどうなっているか。

市長 53団体が登録、登録者数は1,260人である。

金丸 市の財政も厳しくなっている。除草等の受益者負担は考えられないか。

市長 公園施設は不特定多数の人の利用があるので特定の利用者に負担を求めるとは非常に難しい。新たに整備される(仮称)上八幡公園内のグラウンドゴルフコースの開放と併せ協力依頼等について検討していきたいと考えている。

金丸 (仮称)上八幡公園の開放は2年後の平成32年4月。今から受益者の皆さんに協力依頼をし、現在利用されている芝生の維持管理をしていく必要があると思うので、要望しておく。



ドラゴンパークの様子

金丸 子どもに関する事故、事件が多発している。青色防犯パトロール車を増やすなど対応してほしい。

教育長 専門交通指導員、警察署員による交通安全教室開催、高齢者と子どもの帰り道ふれあい事業や地域安全パトロール、保護者による見守り等を行っている。

金丸 子どもに関する事故、事件が多発している。青色防犯パトロール車を増やすなど対応してほしい。

教育長 専門交通指導員、警察署員による交通安全教室開催、高齢者と子どもの帰り道ふれあい事業や地域安全パトロール、保護者による見守り等を行っている。

子どもの食のセーフティーネット・学校給食の無料化を

教育長 ▶ 現段階では段階的無料化も含めて考えていない

日本共産党 甲斐市議団 松井 豊 議員



9条改定で「競争する自衛隊」にさせない

松井 憲法9条に9条の2「自衛隊」を明記することは、法解釈上―後法優先の原則―は現行9条を否定し海外派兵などを可能にすることに繋がるとか。

市長 この改正内容をもってただちに現行憲法9条を否定するものではないと認識しており、憲法の平和主義や9条の規範性を損なうことのないよう議論してほしい。

松井 「自衛隊の任務」が明記されることにより「平和安全法制」の11法(自衛隊法の改定など10法と新規制定1法)が発動可能となるのは法解釈の常識。

松井 自民党案(2012・4)では(地方自治)93条で道州制が、96条で地方交付税の削減が予想されるがどうか。

市長 早急な道州制導入や地方交付税削減はないと考えている。

子どもの貧困対策で創甲斐教育の充実を

松井 県と市町村による子どもの生活アンケート調査の特微の結果と市教委の対策について聞く。

教育長 県内の子どもとの相対的貧困率は10・6%であり、貧困線に満たない世帯として母子家庭の割合が高く、貧困線に満たない世帯の子どもの自己肯定感が低い傾向がある。

松井 子どもの食のセーフティーネットである学校給食の無料化は全国的な動きとなっており、県内では市川三郷町(小6まで)、身延町(中3まで)で実施されている。段階的実施を含めて市の考えは。

教育長 学校給食費の負担については学校給食法に基づき、保護者には食料費のみの負担としており、段階的無料化も含めて考えていない。

塾以外の子どもの学習費 (1人・年間)

2016文部科学省調査

| | |
|-------|-----------------------------|
| 公立小学校 | 104,484円 (内給食費 44,441円) |
| 公立中学校 | 177,730円 (内給食費 43,730円※) |

※完全給食が実施されていない中学校の給食費を含む

使い道はこうでした 平成29年度 議会政務活動費の収支報告

政務活動費は、議員が調査・研究のため必要とする経費を地方自治法の規定に基づき、市の条例により会派又は議員に交付されるものです。交付金額は、議員1人あたり月額10,000円が交付され、清算時に残額が生じた場合は返納することになっています。また、用途の透明性を確保するため、報告書へ領収書の添付が義務付けられています。

期間：平成29年4月から平成30年3月

| 会派名 | 年度末人数 | 交付額(万円) | 決算額(万円) | 返納額(万円) | 用途内容 |
|------------|-------|---------|---------|---------|--|
| 創政甲斐クラブ | 7人 | 84 | 80 | 4 | 調査研究費・旅費 新潟県糸魚川市(大火からの復興のまちづくり他)、長岡市(若者の活動によるまちの活性化を図る取組み他)、見附市(田んぼダム他)、千葉県千葉市(第1回地方創生EXPO) 広聴・広報費 広報(1回)新聞折込み(1回) 資料購入費 参考図書 |
| 甲斐市民クラブ | 5人 | 60 | 60 | 0 | 調査研究費・旅費 茨城県常陸太田市(宮の郷バイオマス発電所)、東京都武蔵野市(武蔵野グリーンセンター)、新潟県糸魚川市(大火からの復興のまちづくり他)、長岡市(若者の活動によるまちの活性化を図る取組み他)、見附市(田んぼダム他) 広聴・広報費 広報(1回)、ポスティング(1回) 資料購入費 参考図書 |
| 新政クラブ | 3人 | 36 | 30 | 6 | 研修費 東京都中央区(地方議員研究会研修「社会保障政策を考える」「地方議会改革」「行財政改革の手法」「人口減少時代の自治体経営」) 資料作成費 消耗品 資料購入費 参考図書 |
| 颯新クラブ | 3人 | 36 | 36 | 0 | 調査研究費・旅費 新潟県村上市(瀬波バイオマスエネルギープラント、瀬波南国フルーツ園) 広聴・広報費 広報(1回)新聞折込み(1回) |
| 日本共産党甲斐市議団 | 2人 | 24 | 12 | 12 | 研修費 千葉県千葉市(第59回自治体学校in千葉) 広聴・広報費 広報(1回)、新聞折込み(1回) 資料購入費 参考図書 |
| 公明党 | 2人 | 24 | 12 | 12 | 調査研究費・旅費 秋田県藤里町(社会福祉協議会：地域福祉の限界と可能性「ひきこもり」対策) |

第2次甲斐市一般廃棄物処理基本計画について

市長 ▶ 今後も、ごみの減量化を進めていきたいと考えている

創政甲斐クラブ 藤原 正夫 議員



藤原 一般廃棄物処理基本計画は、今年度策定したが、平成28年度までの実績を基に、ごみ処理状況を分析しているが、最新の平成29年度の状況を聞く。

生活環境部長 平成29年度の家庭ごみの排出量は、平成28年度実績から約232トン減少して15,896トンであった。

藤原 ごみが減少している要因として、市民の努力の成果と、容器包装の軽減化やペーパレスの進捗もあがるが、他の要因として、どのような事があるか。

生活環境部長 バブル経済以降、市民にも大量購入や大量消費、大量破棄という現象が行われていたが、経済の低迷が長引く中で、必要な量で消費する傾向が生まれ、破棄するごみも減少しているのではないかと考えている。

藤原 自治会回収が少なくなっており、リサイクルステーション回収が増えている状況だが、自治会の有価物回収には、報奨金制度があり、自治会や団体などの貴重な収入源である。報奨金の額をあげる事への考えは。

生活環境部長 自治会が有価物回収の量を増やすには現在、1kg当たり5円の報奨金の額をあげる事により、効果を上げる可能性はあると考える。有価物回収を活性化し、回収の回数を増やすことが最も効果が期待できる。今後は、自治会や団体などからそのような意向があった場合には、回収業者と調整する中で、報奨金の額の上昇を検討していきたいと考えている。

藤原 山梨県ごみ処理広域化について現状を聞く。

市長 峡北・中巨摩・峡南地域の11市町で協議した結果、平成43年4月1日までに、新に1施設に集約し、共同してごみ処理を行うことに合意し、本格的な協議を進めている。市としても早期実現に向けて取り組んでいきたいと考えている。



市民の声



子どもの教育に関心を

小田切博
[上町北]

議会だよりNo.55に「予算最大規模250億3600万円を可決」という記事がありました。円グラフでとても分かりやすく解説されていました。歳出で多いのは、民生費（社会保障などの福祉に使うお金）で103億6,056万円41.4%です。ちょっと気になるのが公債費（借金の返済に使うお金）の29億3,718万円11.7%です。市債の合計は248億9,547万円、市民一人当たり33万円の借金があると書かれています。このカットは いいね！

さて、私が最も関心を寄せるのは子どもの教育費です。将来を担う子どもたちはその能力に応じて教育を受ける機会を均等に与えられなければなりません。残念ながら日本は先進国の中でも教育投資が圧倒的に少ない国なのです。特に幼児教育と高等教育の私費負担割合が大きいということで、幼児教育無償化と給付型奨学金制度の充実が叫ばれています。これらは国の施策ですが、市議会でも子どもの教育について十分議論してほしいと思います。

子どもの6人に1人が貧困に喘いでいます。子どもは誰でも無限大の可能性を持っているはずですが、「連鎖」する貧困が今、日本の未来に暗い影を落としていると言われていています。甲斐市の明るい未来を築くためにも、子どもの教育に関心を寄せていきましょう。



議会傍聴記

森田 美奈
[萌黄の街]

今回初めて傍聴させていただきました。

「被災者台帳の導入」、「食品ロスを目指して」、「発達障がい早期発見」と、どれも大切な質問事項だと思い、興味深く参加させていただきました。

「被災者台帳の導入」については、先日大阪で大地震があったばかりなので、必要性を強く感じました。「備えあれば憂いなし」導入に向けて推進していただけるという事でしたので、早期対応を期待しています。

「食品ロスゼロを目指して」については、市として公民館や学校などで食育教育や栄養学習を行っていることを伺い、以前長男が小学生の時、栄養士の方の講演を聞き、食べ物の大切さを訴えていたことを思い出しました。パーソナルサポートセンターが市に設置されていることも初めて知り、食品ロスゼロを目指して、私も食べ残しのないよう努力するなど、出来る事から始めていこうと思いました。

「発達障がい早期発見」については、早期実現を願います。親御さんが安心して子育てができる環境作りをお願い致します。

今回傍聴させていただき、傍聴する人が少なく残念に思いました。席がいっぱいになる様、ぜひ議会をあげて取り組んでいただきたいと思えますし、住みよい街になるよう、市民の皆さんにも関心を持って傍聴に参加していただければと願っています。

引越しのお手伝い致します

不用品の買取・回収・販売

★ゴミの片付け・遺品整理も致します。

リサイクル 登美の坂

甲斐市龍地 88-1 (年中無休)

☎ 0551-28-6262

出張回収にも伺います！お気軽にお電話ください。

有
料
広
告

甲斐市WEB創業塾と経営・経理サポート事業

創業・起業を考えている皆様に向けて、創業塾WEBセミナーをご案内します。また、経営・経理サポート、経理関連講座も実施しますので、お気軽に問合せ下さい。

- WEB創業塾 受講料:5,000円 <http://esod-neo.com/sogyo/kaishi/>
商工会専用WEBサイトにて15科目の受講と3回の専門家による相談で創業計画の策定を支援します。*甲斐市特定創業支援事業の対象となります。
- 経営サポート (経営・金融・税務・創業・販路開拓・事業承継など相談支援)
- 経理サポート (自分で簡単に帳簿をまとめたい方の継続サポート支援)
- はじめての確定申告講座 平成30年11月7日(水)午後7時~午後9時(2時間)

お申込みに関するお問い合わせ

甲斐市商工会

<http://www.kai-shokokai.jp>

甲斐市篠原2710-1
TEL 055-276-2385
甲斐市商工会

議会広報常任委員会

| | | | |
|------|-------|----|-------|
| 委員長 | 五味 武彦 | 委員 | 谷口 和男 |
| 副委員長 | 伊藤 毅 | 委員 | 小澤 重則 |
| 委員 | 加藤 敬徳 | 委員 | 山本 英俊 |

発行日/平成30年7月25日 発行/甲斐市議会 〒400-0192
発行人/議長 長谷部 集 編集/議会広報常任委員会

山梨県甲斐市篠原2610番地 TEL(055)278-1673

この有料広告に関する掲載基準や申込書などは、市議会HPに掲載しています。(1枠につき1回2万円)
HPアドレス <http://www.kai-shigikai.jp/>